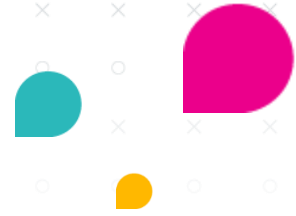




maakt ruimte voor onderwijs



# NUMO INRICHTEN VOOR HET NIEUWE SCHOOLJAAR

Als Numo beheerder zorg je voor de inrichting van jullie Numo omgeving. Je voegt nieuwe accounts toe en zorgt dat iedereen in de juiste klas zit. Ook kun je accounts die niet meer gebruikt worden in één klap naar het archief verplaatsen. Je leest hier stap voor stap hoe je je Numo omgeving klaarmaakt voor het nieuwe schooljaar.

1. Bereid een CSV-bestand voor met hierin de leerlinggegevens. De inhoud van dit bestand kan komen uit een export van de leerlinggegevens vanuit Magister of Somtoday. Ook kun je het Numo inleesbestand gebruiken ([numo.nl/inleesbestand](https://numo.nl/inleesbestand)). Sla het bestand op als CSV (*gescheiden door lijtscheidingstekens*).
2. Log in bij Numo als beheerder. Klik op een vak en kies bovenin voor het tabblad **TOOLS**.
3. Kies in het linker menu voor **IMPORTEREN**.
4. Selecteer je CSV-bestand.
5. Je ziet nu links jouw aangeleverde kolommen met gebruikersgegevens. Rechts zie je Numo kolommen met de beschikbare kolomnamen. Numo probeert de kolommen links en rechts automatisch te koppelen. Controleer dit en pas aan waar nodig via de dropdown-lijst in de Numo kolommen.

*Let op: Zorg dat minimaal alle verplichte velden (\*) gekoppeld zijn, dus niet alle aangeleverde kolommen hoeven per se gekoppeld te worden.*

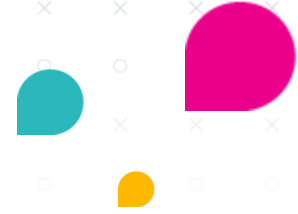
6. Onderaan de pagina kies je de vervolgacties. Zie hieronder wat iedere actie betekent. Lees je alle leerlingen van de hele school gelijktijdig in? Dan kun je direct alle oude accounts archiveren. Selecteer één, twee of alle drie de acties en druk op **VERDER**. De aangevinkte acties worden nu uitgevoerd.

<i>Voeg nieuwe account(s) toe:</i>	Alle accounts uit het inleesbestand die nog niet in Numo staan worden toegevoegd.
<i>Werk account(s) bij:</i>	De gegevens van alle accounts uit het inleesbestand die wel al in Numo staan worden bijgewerkt. Leerlingen die al in het systeem stonden worden hierdoor in de juiste klas gezet met het juiste opleidingsniveau.
<i>Archiveer account(s):</i>	Alle accounts die in Numo staan en niet in het inleesbestand worden naar het archief verplaatst. De accounts worden inactief en leerlingen kunnen niet meer inloggen. <u>Archiveren via deze weg doe je alleen als je alle leerlingen van de school tegelijk importeert.</u>

*De drie vervolgacties*



maakt ruimte voor onderwijs



7. Controleer nu de **VOORBEELD NUMO GEBRUIKERSLIJST** met een deel van je leerlingen. Klopt het? Kies dan voor **IMPORTEER**.

8. De leerlinggegevens worden nu ingelezen en/of bijgewerkt en/of gearcheveerd. Je ontvangt een resultaatmelding zodra het importeren klaar is. Controleer dit bericht en kies voor **SLUITEN**. Niet tevreden? Maak dan je aanpassingen in het aangeboden bestand of de koppelingen. Mocht je hierover nog vragen hebben, bel met Support: 0297 – 523159 of stuur een e-mail naar [support@numo.nl](mailto:support@numo.nl).

9. Ga naar het tabblad **OVERZICHTEN** en kies een klas. Je ziet hier de ingelezen gebruikers.

*Let op: leerlingen kunnen pas aan de slag zodra jij (of hun docent) de vaardigheden hebt geactiveerd via het leerplan.*