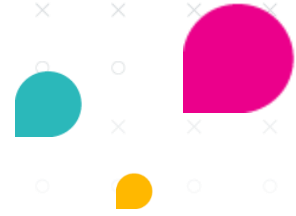




maakt ruimte voor onderwijs



# LEERLINGEN EN DOCENTEN INLEZEN EN ARCHIVEREN

Numo leest eenvoudig CSV-bestanden in. De inhoud van dit bestand kan ook komen uit een export van de leerlinggegevens vanuit Magister of Somtoday.

1. Log in als Beheerder. Klik op een vak\* en kies bovenin voor het tabblad **TOOLS**.
2. Kies in het linker menu voor **IMPORTEREN**.
3. Kies je CSV-bestand. Dit kan het standaard Numo inleesbestand ([www.numo.nl/inleesbestand](http://www.numo.nl/inleesbestand)) zijn of een export uit je leerlingvolgsysteem.
4. Je ziet nu links jouw aangeleverde kolommen met de gebruikersgegevens. Rechts zie je Numo kolommen met de beschikbare kolomnamen. Numo probeert de kolommen links en rechts automatisch te koppelen. Controleer dit en pas aan waar nodig via de dropdown-lijst in de Numo kolommen.

Let op: Zorg dat minimaal alle verplichte velden (\*) gekoppeld zijn, dus niet alle aangeleverde kolommen hoeven per se gekoppeld te worden.

5. Onderaan de pagina kies je de vervolgacties. Je kan hier meerdere acties tegelijkertijd aanvinken.

Lees je voor het eerst gebruikers in? Vink dan enkel **Voeg nieuwe account(s) toe** aan.

6. Klik na het selecteren van de vervolgacties op **VERDER**.
7. Controleer de **VOORBEELD NUMO GEBRUIKERSLIJST** met een deel van je leerlingen, die nu wordt klaargezet. Klopt het? Kies voor **IMPORTEER**.

8. De leerlinggegevens worden nu allemaal ingelezen. Je ontvangt een resultaatmelding zodra het importeren klaar is. Controleer dit bericht en kies voor **SLUITEN**. Niet tevreden? Maak dan je aanpassingen in het aangeboden bestand of de koppelingen. Mocht je hierover nog vragen hebben, bel met Support: 0297-523159 of stuur een e-mail naar [support@numo.nl](mailto:support@numo.nl).

8. Ga naar het tabblad **OVERZICHTEN** en kies een klas. Je ziet hier de ingelezen gebruikers.

Let op: leerlingen kunnen pas aan de slag zodra jij (of hun docent) de vaardigheden hebt geactiveerd via het leerplan.

\*Heb je voor meerdere vakken een licentie? Welk vak je kiest maakt niet uit; importeren is vak-onafhankelijk en hoeft slechts eenmaal te gebeuren.

## Vervolgacties

*Voeg nieuwe account(s) toe:* Alle accounts uit het inleesbestand die niet in Numo staan worden toegevoegd.

*Werk account(s) bij:* De gegevens van alle accounts uit het inleesbestand die wel al in Numo staan worden bijgewerkt.

*Archiveer account(s):* Alle accounts die in Numo staan en niet in het inleesbestand worden naar het archief verplaatst.